

## 株主メモ

### Shareholders Information

事業年度	毎年5月21日から翌年5月20日まで
定時株主総会	毎年8月20日までに開催
定時株主総会の基準日	毎年5月20日
期末配当の基準日	毎年5月20日
中間配当の基準日	毎年11月20日

### 公告方法

電子公告<<http://www.kusuri-aoki.co.jp>>  
ただし、事故その他のやむを得ない事由によって電子公告をすることができない場合は、日本経済新聞に掲載して行います。

株主名簿管理人 東京都港区芝三丁目33番1号  
中央三井信託銀行株式会社

同事務取扱場所 東京都港区芝三丁目33番1号  
中央三井信託銀行株式会社 本店

郵便物送付先 〒168-0063  
東京都杉並区和泉二丁目8番4号  
中央三井信託銀行株式会社 証券代行部

お問合せ先 電話0120-78-2031 (フリーダイヤル)

## よくあるお問合せ

### Shareholders FAQ

#### 住所変更のお申出先について

株主様のお取引の証券会社等にお申出ください。

なお、特別口座の株主様は、特別口座の管理機関である中央三井信託銀行株式会社にお申出ください。

#### 未払配当金について

株主名簿管理人である中央三井信託銀行株式会社にお申出ください。

### 当社ホームページのご紹介

<http://www.kusuri-aoki.co.jp/> または、[クスリのアオキ](#)

ホームページでは、商品・サービス情報、企業情報や採用情報のほか、ニュースリリース、投資家情報など当社に関する各種情報を公開しております。ぜひご覧ください。

株主様向け  
アンケート

## 株主の皆様の声をお聞かせください

当社では、株主の皆様の声をお聞かせいただくため、アンケートを実施いたします。お手数ではございますが、アンケートへのご協力をお願いいたします。

下記URLにアクセスいただき、  
アクセスコード入力後に表示される  
アンケートサイトにてご回答ください。  
所要時間は5分程度です。


<http://www.e-kabunushi.com>  
アクセスコード 3398

Yahoo!, MSN, exciteのサイト内にある検索窓に、いいかぶと4文字入れて検索してください。

kabu@wjim.jpへ空メールを送信してください。(タイトル、本文は無記入) アンケート回答用のURLが直ちに自動返信されます。

QRコード読み取り機能のついた携帯電話をお使いの方は、右のQRコードからもアクセスできます。

●アンケート実施期間は、本書がお手元に到着してから約2ヶ月間です。

 ※本アンケートは、株式会社 a2media(エー・ツー・メディア)の提供する「e-株主リサーチ」サービスにより実施いたします。(株式会社 a2mediaについての詳細 <http://www.a2media.co.jp>) ※ご回答内容は統計資料としてのみ使用させていただきます。事前の承諾なしにこれ以外の目的に使用することはありません。

●アンケートのお問合せ TEL: 03-5777-3900 (平日 10:00~17:30)  
「e-株主リサーチ事務局」 MAIL: info@e-kabunushi.com



# Business Report

## 第28期 中間報告書

平成23年5月21日～平成23年11月20日

株式会社クスリのアオキ

証券コード：3398



代表取締役社長 青木 保外志  
Aoki Yasutoshi

株主の皆様には、日頃より格別のご理解とご支援を賜り厚く御礼申し上げます。

このたびの東日本大震災により被害を受けられた皆様に、謹んでお見舞い申し上げますとともに、被災地の一日も早い復興を心よりお祈り申し上げます。

ここに、株式会社クスリのアオキ第28期中間報告書をお届けし、営業の概況等をご報告申し上げます。

当社は、「健康と美と衛生」を通して社会に貢献することを変わらぬ経営理念に掲げ、地域のお客様から信頼されるドラッグストア、調剤薬局を展開してまいりました。

近年、健康管理や病気予防のセルフケア、軽度な病気や慢性疾患に対するセルフメディケーションの考え方が浸透し、医療分野でも診断・治療だけではなく、予防・健康増進のプライマリーケアが重視されてきております。

当社は、平成23年3月に北陸の小売業として初めて東証一部上場を果たし、地域の皆様の相談窓口、また医薬連携で結ぶ医療機関のパートナーとして、地域の健康医療ネットワークの一翼を担うことを目指しております。

今後も最新の情報をよりの確、迅速に提供できるシステムネットワークを整え、地域の皆様にとってなくてはならない「ドラッグストア」「かかりつけ薬局」として、さらなる企業価値の向上に努め、信頼を礎にした継続的成長を図ってまいります。

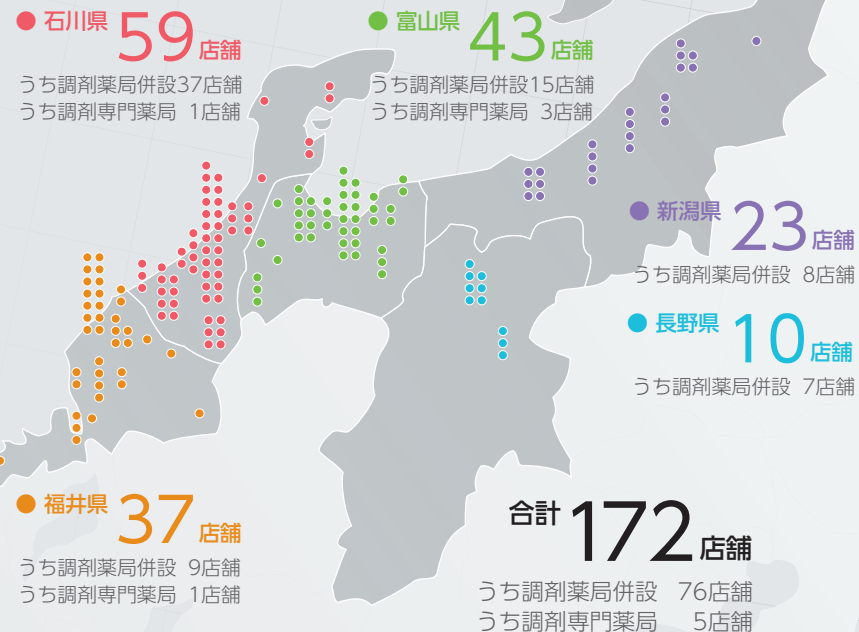
今後ともより一層のご支援を賜りますよう、宜しくお願い申し上げます。

平成24年1月

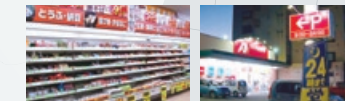
- 昭和61年  
1号店を石川県金沢市に出店
- 昭和60年  
株式会社クスリのアオキ設立



店舗数の状況 (平成23年11月20日現在)



ドラッグストア事業



食料品の品揃えの拡充や店舗の全面改装、新たな客層獲得に向けた営業時間の延長などにより、お客様の利便性向上に努めております。

調剤薬局事業



新規開局やメディア利用による認知度向上の結果、処方箋枚数、売上高とともに著しく成長。さらなる新規開局により全店舗への調剤薬局併設を目指します。

- 平成9年  
富山県1号店を砺波市に出店
- 平成9年  
福井県1号店を福井市に出店
- 平成9年  
株式会社ツルハと業務・資本提携
- 平成12年  
株式会社ニチイ学館と業務提携
- 平成13年  
イオンウエルシアグループ (現ハピコムグループ) に加入
- 平成15年  
イオン株式会社と業務・資本提携
- 平成17年  
新潟県1号店を上越市に出店
- 平成18年  
東京証券取引所市場第二部に上場
- 平成19年  
100店舗を達成
- 平成20年  
長野県1号店を長野市に出店
- 平成23年  
東京証券取引所市場第一部に上場

### 「震災危機管理計画書」を策定(8月)

昨年の東日本大震災以後、震災への対策・対応を再構築し危機管理体制の整備を行うため、社内に「震災危機管理プロジェクトチーム」を発足しました。

大地震発生時、まずはお客様と従業員の安全を確保し、併せて、店舗営業の継続・再開により地域におけるドラッグストアとしての社会的使命を果たすことを目的とした「震災危機管理計画書」を策定しました。

### 義援金募金寄付のご報告(3月～10月)

昨年3月13日から10月31日までに各店舗にお寄せいただいた東日本大震災義援金募金総額は、10,833,618円となりました。この募金は、石川県民募金、日本チェーンドラッグストア協会を通じて被災県等の義援金受付窓口へ寄付させていただきました。なお引き続き、各店舗の店頭にて義援金募金活動を実施しております。

皆様からの温かいご理解とご協力をいただき、心より厚く御礼申し上げます。

### ヘルスアップセミナーを富山・福井で開催(10月、11月)

専門医による講演会、健康・体力測定、健康相談、健康関連商品の紹介に加え、本年度は場所を広げ、内容を充実させた特設コーナー「女性のためのヘルス&ビューティフェア」を同時開催しました。

参加者数も年々上回り、このイベントを通して、クスリのアオキは地域の皆様に健康の大切さを繰り返しお伝えし、いつまでも健康で若々しく美しく生きるための提案を今後も行ってまいります。



専門医による講演会



協賛各社による健康関連商品の紹介



女性特有の病気に関する医学講座やマンモグラフィ検査、肌診断やメイク・ネイル体験など、幅広い年代の女性に大好評となりました。

### 第27回定時株主総会を開催(8月)

平成23年

8月

9月

10月

11月

12月

平成24年

1月

### 導入進む対面型レジ

チェックアウト業務の効率化や接客サービスの向上を目的に、「対面型レジ」を順次導入し、現在、全店舗数の3分の1にまで普及しています。従来型レジから「対面型レジ」への改善ポイントをご紹介します。

#### 従来型レジ



お客様用表示器  
レジ台  
サッカー台

#### 対面型レジ (アオキオリジナル仕様)



- ・ディスプレイ左側  
販促用の電子広告が順次切り替わり表示されます。
- ・ディスプレイ右側  
商品名・売価・購入点数・値引き等が表示されます。

**改善POINT ①** レジ台とサッカー台が別々にあるため、チェックアウト作業時に、従業員が何度も体勢を変える必要がありました。

**改善POINT ②** お客様用表示器には、スキャンされた商品の売価、小計後は合計金額のみが表示されていました。

レジ台とサッカー台を一体型にすることで、常にお客様と向かい合う体勢がとれ、チェックアウト作業がスピーディーになりました。

フルカラー大型液晶ディスプレイにすることで、スキャンされた商品の売価だけではなく、商品名・購入点数・値引き等も一覧表示され、お客様も同時に確認ができるようになりました。

### 富山県で民間初の無菌調剤室を設置

富山県高岡市にあるクスリのアオキ京田薬局内に、富山県で民間初となる無菌調剤室を設置しました。これにより、抗がん剤や高カロリー輸液などの調剤を行えるようになりました。

終末医療などの高度化した処方にも対応できる調剤薬局として、在宅療養へのサポートを行ってまいります。



富山県高岡市、クスリのアオキ京田薬局内にある無菌調剤室です。

エアシャワーによって、付着した異物を落とし、洗浄された状態で無菌調剤室へ入ります。



無菌調剤室内には、クリーンベンチと呼ばれる机のような作業台が設置されており、ここで埃や微生物の混入を避けながら、抗がん剤や高カロリー輸液などの調剤を行います。

▶ 当第2四半期の営業の概況

ドラッグストア6店舗の新規出店（石川県2、富山県1、福井県2、新潟県1）、ドラッグストア併設調剤薬局9薬局の新規開局（石川県3、富山県2、福井県1、新潟県2、長野県1）、調剤専門薬局1薬局の新規開局（富山県1）の結果、店舗数は、ドラッグストア167店舗（内調剤薬局併設76店舗）、調剤専門薬局5店舗の合計172店舗となりました。

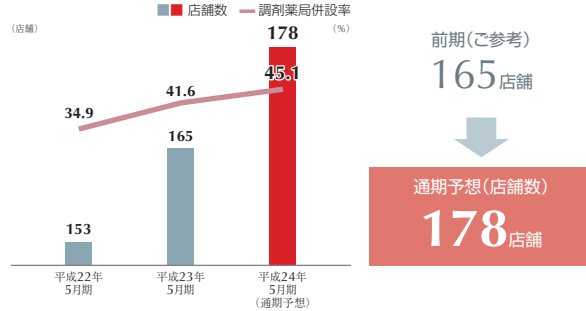
ドラッグストア部門では、お客様の日常のお買物の利便性を高めるための食料品の充実や既存店11店舗の全面改装、営業時間延長による来店客数の増加、登録販売者などの有資格者による販売・相談体制の強化により、売上高は当初計画を上回る結果となりました。

また、調剤部門では、新規薬局の積極的な新設やメディアを利用した認知度向上に伴い、処方箋枚数、売上高ともに著しく成長しました。

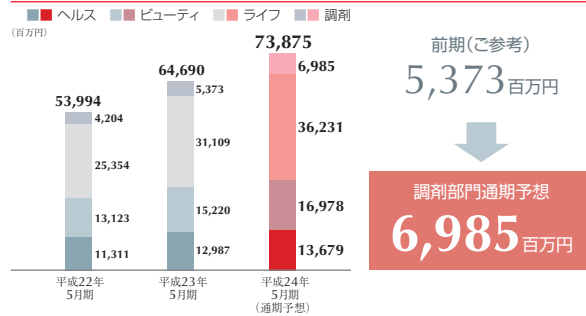
以上の結果、当第2四半期累計期間の連結業績は、売上高371億35百万円（前年同期比16.4%増）、営業利益17億98百万円（前年同期比110.5%増）、経常利益18億41百万円（前年同期比103.5%増）、四半期純利益10億57百万円（前年同期比238.6%増）となり、増収増益となりました。

▶ 財務ハイライト(連結)

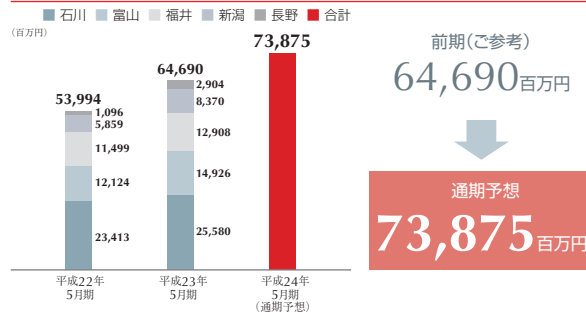
店舗数／調剤薬局併設率



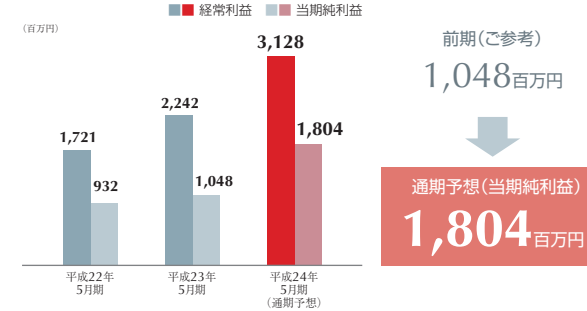
売上高 (商品部門別)



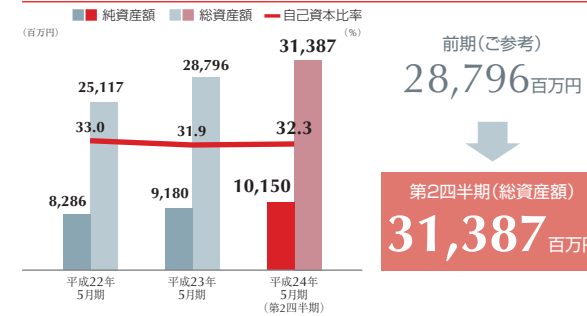
売上高 (県別)



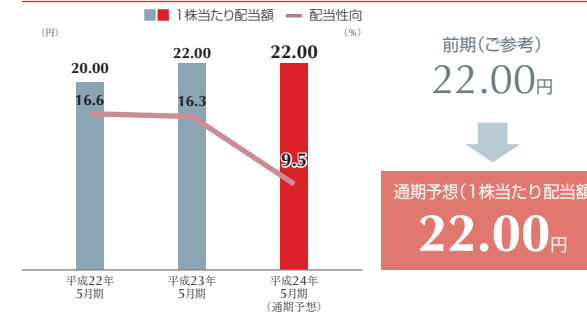
経常利益／当期純利益



純資産額／総資産額／自己資本比率



1株当たり配当額／配当性向



▶ 通期の見通し

当社が地盤とする北陸地域では、ドラッグストア店舗数で地域No.1のシェアを活かし、さらなる経営基盤の強化に取り組んでまいります。信越地域においても、順調な新規出店と営業エリアの拡大を実現してまいります。

第3・4四半期における店舗の新設は、ドラッグストア6店舗、ドラッグストア併設調剤薬局1薬局を計画しており、さらなるドミナント強化を推進いたします。

また、第1・2四半期に引続いて既存店舗の全面改装をさらに進め、お買物の利便性やサービスレベルを高めることによって、地域のお客様に支持される店舗づくりに努めてまいります。

以上により、通期の連結業績予想につきましては、売上高738億75百万円（前期比14.2%増）、営業利益30億73百万円（前期比42.0%増）、経常利益31億28百万円（前期比39.5%増）、当期純利益18億4百万円（前期比72.1%増）を見込んでおります。

四半期連結貸借対照表（要旨）

（単位：千円）

科目	当第2四半期末 (平成23年11月20日現在)	前期末 (平成23年5月20日現在)
<b>資産の部</b>		
<b>①流動資産</b>	<b>14,444,324</b>	<b>12,577,669</b>
現金及び預金	3,483,814	3,069,299
受取手形及び売掛金	1,190,730	624,995
商品及び製品	8,090,351	7,321,313
未収入金	972,246	854,524
その他	707,181	707,535
<b>①固定資産</b>	<b>16,943,244</b>	<b>16,218,653</b>
有形固定資産	<b>13,821,017</b>	<b>13,125,852</b>
建物及び構築物	11,633,083	11,111,341
土地	1,047,937	1,047,937
その他	1,139,995	966,573
無形固定資産	<b>667,465</b>	<b>665,308</b>
投資その他の資産	<b>2,454,761</b>	<b>2,427,492</b>
敷金及び保証金	1,663,289	1,622,923
その他	791,472	804,568
<b>資産合計</b>	<b>31,387,569</b>	<b>28,796,323</b>

科目	当第2四半期末 (平成23年11月20日現在)	前期末 (平成23年5月20日現在)
<b>負債の部</b>		
<b>②流動負債</b>	<b>15,233,036</b>	<b>13,577,778</b>
支払手形及び買掛金	10,270,294	8,684,913
短期借入金（※）	1,294,060	1,270,040
その他	3,668,682	3,622,824
<b>②固定負債</b>	<b>6,003,605</b>	<b>6,038,304</b>
長期借入金	4,126,477	4,390,451
退職給付引当金	68,611	64,858
役員退職慰労引当金	236,890	231,720
資産除去債務	799,729	762,449
その他	771,897	588,825
<b>負債合計</b>	<b>21,236,642</b>	<b>19,616,082</b>
<b>純資産の部</b>		
<b>株主資本</b>	<b>10,145,387</b>	<b>9,178,041</b>
資本金	1,295,666	1,294,330
資本剰余金	1,498,450	1,497,114
利益剰余金	7,351,270	6,386,596
その他の包括利益累計額	△ 3,541	△ 4,804
新株予約権	<b>9,081</b>	<b>7,004</b>
<b>純資産合計</b>	<b>10,150,927</b>	<b>9,180,240</b>
<b>負債・純資産合計</b>	<b>31,387,569</b>	<b>28,796,323</b>

※1年以内返済長期借入金

POINT ①

新規出店による店舗数の増加に伴い、たな卸資産が7億69百万円増加、店舗建物の新設や改装の実施等により、有形固定資産が6億95百万円増加しました。

また、現金及び預金の増加4億14百万円、売掛金の増加5億65百万円がありました。

POINT ②

店舗数の増加に伴って仕入高が増え、買掛金が15億85百万円増加しました。販売促進策の実施により、ポイント引当金が1億円増加しました。

四半期連結損益計算書（要旨）

（単位：千円）

科目	当第2四半期(累計) (平成23年5月21日から 平成23年11月20日まで)	前第2四半期(累計) (平成22年5月21日から 平成22年11月20日まで)
<b>売上高</b>	<b>37,135,398</b>	<b>31,890,687</b>
売上原価	27,248,604	23,782,494
<b>売上総利益</b>	<b>9,886,793</b>	<b>8,108,193</b>
販売費及び一般管理費	8,088,358	7,253,739
<b>営業利益</b>	<b>1,798,434</b>	<b>854,453</b>
営業外収益	106,133	115,999
営業外費用	62,714	65,516
<b>経常利益</b>	<b>1,841,854</b>	<b>904,936</b>
特別利益	2,059	16
特別損失	1,272	219,796
<b>税金等調整前四半期純利益</b>	<b>1,842,641</b>	<b>685,156</b>
法人税・住民税及び事業税	773,619	460,919
法人税等調整額	11,227	△ 88,167
少数株主損益調整前四半期純利益	<b>1,057,794</b>	<b>312,403</b>
<b>四半期純利益</b>	<b>1,057,794</b>	<b>312,403</b>

POINT ①

税金等調整前四半期純利益18億42百万円に加え、主な増加要因に、非資金費用である減価償却費の計上5億24百万円、買掛金の増加15億85百万円があります。

減少要因には、主に、たな卸資産の増加7億69百万円、法人税等の支払額8億10百万円があります。

POINT ②

主に、新規出店に伴う有形固定資産の取得に8億57百万円を支出しました。

POINT ③

主に、新設店舗の建物資金を使用し、長期借入による4億円の収入、長期借入金の返済6億39百万円の支出によるものです。

四半期連結キャッシュ・フロー計算書（要旨）

（単位：千円）

科目	当第2四半期(累計) (平成23年5月21日から 平成23年11月20日まで)	前第2四半期(累計) (平成22年5月21日から 平成22年11月20日まで)
<b>①営業活動による キャッシュ・フロー</b>	<b>1,735,625</b>	<b>780,268</b>
<b>②投資活動による キャッシュ・フロー</b>	<b>△ 1,062,306</b>	<b>△ 679,861</b>
<b>③財務活動による キャッシュ・フロー</b>	<b>△ 427,804</b>	<b>241,426</b>
現金及び現金同等物の 増加・減少(△)額	245,514	341,833
現金及び現金同等物の 期首残高	2,709,299	1,227,898
現金及び現金同等物の 四半期末残高	2,954,814	1,569,731

## IRスケジュール

### IR Schedule

平成24年 1月	平成24年5月期 第2四半期決算説明会（アナリスト・機関投資家向け）
3月	平成24年5月期 第3四半期決算発表
5月	平成24年5月期 決算期末日（5月20日）
7月	平成24年5月期 決算発表
7月	平成24年5月期 決算説明会（アナリスト・機関投資家向け）
8月	招集通知・株主優待のご案内発送
8月	第28回定時株主総会開催
8月	決議通知・年次報告書発送
8月	株主優待のお申込み締切

## 株主優待制度

### Shareholders Special Benefit Plan

株主の皆様の日頃のご支援にお応えするため、年1回、株主優待制度を実施しております。

- 対象株主様 毎年5月20日現在の当社株主名簿に記録された株主様のうち、1単元（100株）以上ご所有の株主様
- お申込み方法 毎年8月初旬にお届けする「株主優待のご案内」をご覧ください、「株主優待品指定書」（返信ハガキ）で8月末日までにお申込みください。  
※なお、「株主優待のご案内」は、「定時株主総会招集ご通知」に同封させていただきます。
- 贈呈時期 毎年9月末頃～10月のお届け予定となります。（※商品により贈呈時期が変更になる場合がございます）
- 優待内容 **A**または**B**のいずれかおひとつをお選びいただけます。

所有株式数	100株以上500株未満	500株以上1,000株未満	1,000株以上
株主優待品			
<b>A</b> 株主優待カード	5%割引カード	5%割引カード	5%割引カード
<b>B</b> 地方名産品	2,000円相当	3,000円相当	5,000円相当

## 会社概要（平成23年11月20日現在）

### Corporate Profile

会社名	株式会社クスリのアオキ
所在地	（本部）石川県白山市松本町2512番地
電話番号	（代表）076-274-1111
設立	昭和60年1月26日
資本金	1,295百万円
従業員	893名（連結）
平均臨時雇用者数	1,702名（連結）
店舗数	172店舗
事業内容	医薬品・化粧品・日用雑貨などの近隣型小売業（ドラッグストア）、調剤薬局

## 役員の状況（平成23年11月20日現在）

### Board of Directors

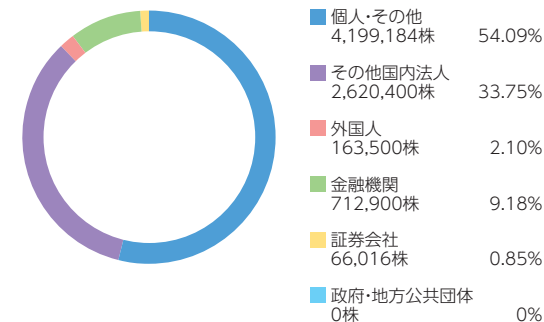
取締役会長	青木桂生
代表取締役社長	青木保外志
代表取締役専務	青木宏憲
常務取締役	垣内伸彦
常務取締役	三沢康司
取締役	澤野和彦
社外取締役	鶴羽樹
社外取締役	井元哲夫
常勤監査役	田中誠一
社外監査役	隅谷護
社外監査役	笹野守

## 株式の状況（平成23年11月20日現在）

### Stock Information

発行可能株式総数	20,000,000株
発行済株式の総数	7,762,000株
株主数	3,751名

### 所有者別株式分布状況



### 地域別株主分布状況

北海道地方	44名	1.17%
東北地方	51名	1.35%
関東地方	889名	23.70%
中部地方	2,064名	55.02%
近畿地方	431名	11.49%
中国地方	87名	2.31%
四国地方	56名	1.49%
九州・沖縄地方	102名	2.71%
外国	27名	0.71%